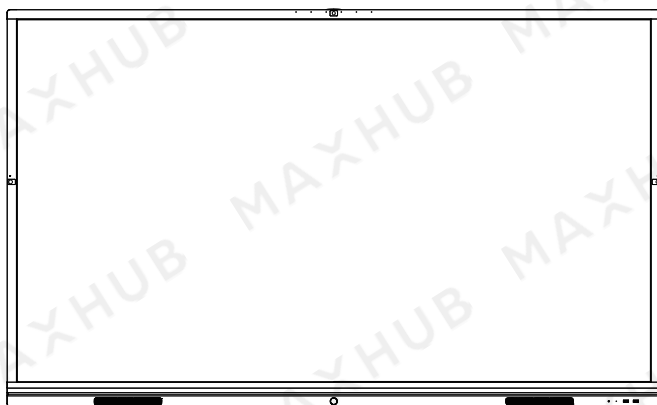


MAXHUB



(本指南中产品图片仅供参考，具体以实物为准)

会议平板 | 安装与操作指南

目录

设备安装要领.....	1
壁挂安装要领及步骤.....	1
移动脚架安装.....	6
嵌墙安装.....	7
电气安装.....	8
开机操作.....	8
关机操作.....	8
常用端口连接.....	9
注意事项.....	10
维护保养.....	12
免责声明.....	13

非常感谢您对本产品的支持！

本操作指南将指导您安装与使用此平板设备。此文件中图片仅供参考，外观及附件以实物为准。如您在使用过程中有任何问题，可登陆官方网站 www.maxhub.vip 获取本机使用说明书内容，也可以直接联系我司客服，服务热线：400 168 9545。

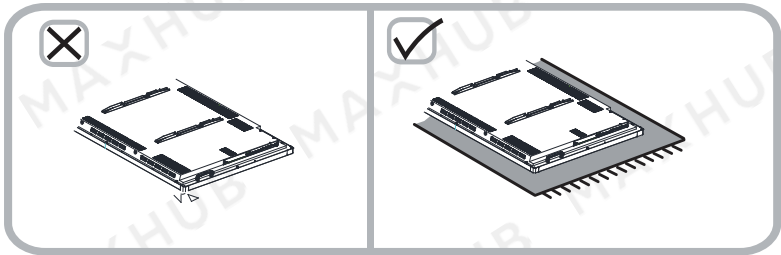
设备安装要领

- 本设备必须由专业技术人员进行安装、拆卸与维修；
- 须安装在清洁、检修方便和易于通风散热处；
- 须采取垂直且显示区域长边水平的方式安装；
- 须与周围其他物体保持足够间隔，建议设备顶部和左右的距边间隙大于30厘米、底部大于25厘米；
- 禁止放置于易发生可燃气体泄漏处及有强烈腐蚀气体的环境；
- 禁止放置于强电、强磁场直接作用处；
- 避开易产生噪音、振动的位置；
- 避开条件恶劣处，如油烟重、风沙大、潮湿、阳光直射或有高温热源处；
- 避免阳光直射、逆光观看；
- 禁止放置于其他可能对设备正常运行造成影响及可能发生危险处。

壁挂安装要领及步骤

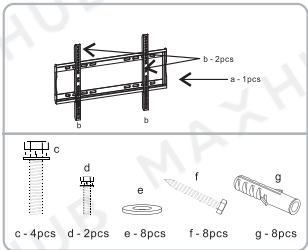
- 须使用本设备附带的标准壁挂支架，不得使用自制或第三方提供的壁挂支架；
- 须使用本设备附带标配的原装膨胀胶塞、螺丝、螺母等紧固件；
- 安装前用户须自行确认安装位置、操作部位要避开埋藏水、电、气等管线；
- 壁挂仅供在垂直墙体上安装使用，切勿采取用于除垂直墙体以外的任何安装方式；
- 除普通混凝土墙和实心砖墙外，包括但不限于轻质砖墙、石膏板墙、大理石墙面等特殊墙体须用户经过加固处理并实际实验后才能安装壁挂设备；
- 在设计安装方案时，如用户需采取悬空吊装、贴顶吊装、安装面内嵌等特殊方式，须注意充分保证安装的牢固安全、消防安全、并考虑散热、防潮、易维护，特殊方式安装导致的任何后果由用户自行承担。

壁挂安装前请将设备背面向上水平放置在平整的台面上，设备与台面之间须有柔软物体间隔（如胶垫、棉布、泡棉等），以避免设备表面碰伤，如下图所示：

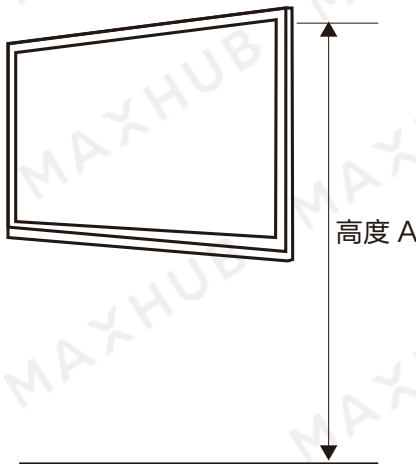


使用以下规格的配件进行安装，具体需要的螺丝规格与组件数量以收到的实物为准，图片仅供参考！

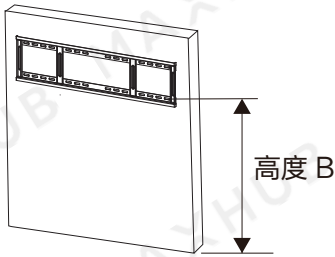
名称	代码	数量
壁挂板	a	1
挂臂	b	2
8*25螺丝	c	4
5*15螺丝	d	2
7mm垫圈	e	8
6.3*63螺丝	f	8
12mm膨胀胶塞	g	8



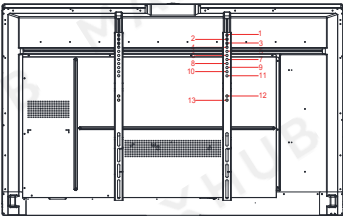
整机安装高度的选择



安装示意图一



安装示意图二



安装示意图三

(图片仅供参考，具体以实物为准)

高度A：设备触摸区域的顶点距离地面的高度

高度B：壁挂板底部螺丝孔心到地面距离

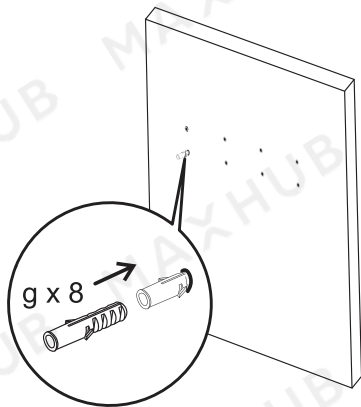
各尺寸安装高度参考以下表格：

机型	尺寸	安装高度B(厘米)	适用壁挂型号及壁挂条锁附位置 (自上而下)
标准版	55	120	WIB9060G-第13个孔
	65	128	WIB9060C/G-第11个孔
	75	132	WIB9060C/G-第4个孔
	86	133	WIB9060C/G-第1个孔
增强版	65	128	WIB9060C/G-第11个孔
	75	132	WIB9060C/G-第4个孔
	86	133	WIB9060C/G-第1个孔
旗舰版	65	127	WIB9060C/G-第4个孔
	75	127	WIB9060C/G-第4个孔
	86	127	WIB9060C/G-第4个孔

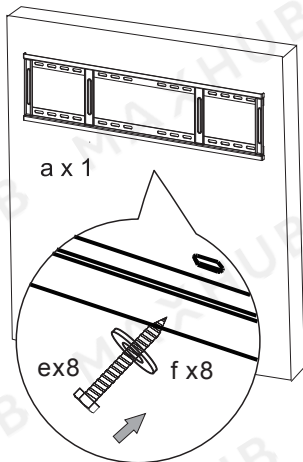
安装注意事项：

- 1.根据使用者的平均身高来选择可以允许的最大触摸高度A，建议此高度不超过2m，以方便操作为主。
- 2.安装壁挂板至垂直的墙壁等固定的地方，调整底部螺丝孔心到地面距离，参考上方表格数据。
- 3.壁挂板固定后，如果高度轻微不合适，可以选择调整壁挂条的锁附孔位来满足需求，如果需要较大调整，建议重新选择壁挂板的位置进行固定。

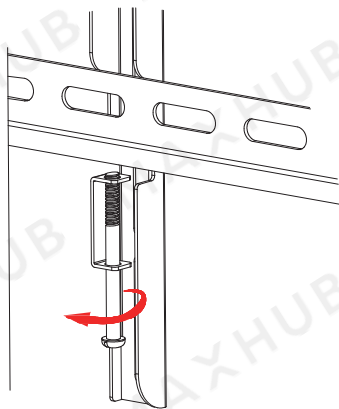
步骤一：选择可以满足设备悬挂要求的实心墙或混凝土墙，建议使用12mm冲击钻头参照上图位置及下表中的距离打孔，孔深要大于膨胀胶塞长度加墙体表面涂层厚度之和。用钉锤将膨胀胶塞d完全钉入到非涂层墙体中，钉入后如有胶塞不紧固现象，需要更换合适的冲击钻头，重新选择位置打孔，操作如下图所示：



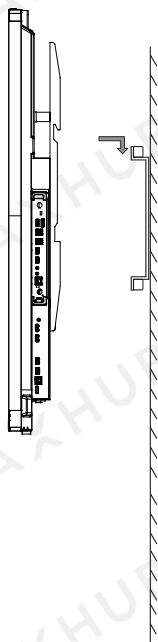
步骤二：用8PCS螺丝f和垫圈e的组合件将壁挂板a固定在8PCS膨胀胶塞g上，连接方式如下图所示：



步骤三：反向旋转安全螺杆，使其顶端与螺孔接近齐平，如下图所示：



步骤四：将设备横向垂直的通过挂臂固定在壁挂板上，如下图所示：



温馨提醒：

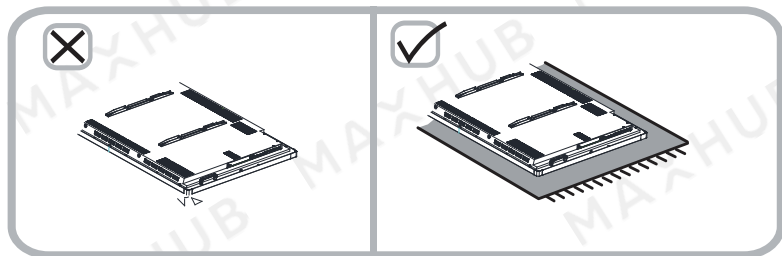
为更安全的使用本设备，建议挂臂固定在壁挂板上后左右横向微调设备位置，使得设备与壁挂板中心对齐。

（图片仅供参考，具体以实物为准）

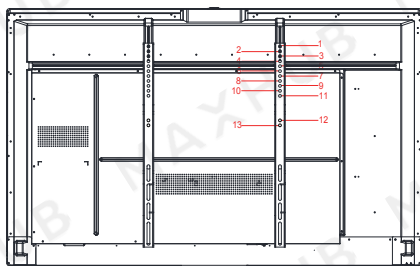
移动脚架安装

- 须使用本产品标配移动脚架，不得使用自制或第三方提供的壁挂架；
- 须使用本产品标配移动脚架包装中附带的螺杆、螺母等紧固件；
- 具体安装方式请参照移动脚架附带《移动脚架安装说明》；
- 确保各连接件螺栓紧固；
- 安装过程中应保证脚轮锁紧，防止意外滑动。

安装前请将设备背面向上水平放置在平整的台面上,设备与台面之间须有柔软物体间隔（如胶垫、棉布、泡棉等）,以避免设备表面碰伤，如下图所示：



- 将壁挂板安装在脚架上，安装后壁挂板左右位置须对称；
- 将带有壁挂条的平板设备横向垂直向下悬挂固定在移动脚架的壁挂板上，确保悬挂到位稳定后才能松开设备，如下图所示：



（图片仅供参考，具体以实物为准）

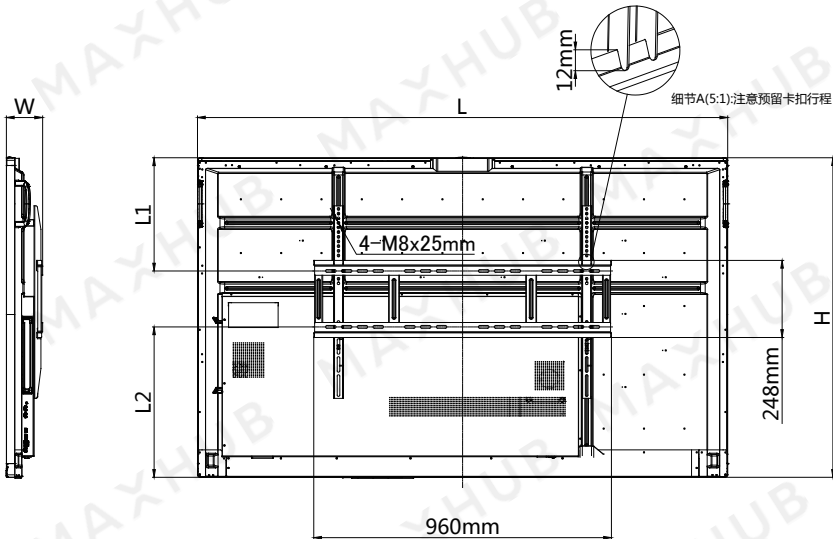
各尺寸脚架安装壁挂条及壁挂板锁附位置：

机型	尺寸	适用壁挂型号及壁挂条锁附位置 (自上而下)	适用脚架及壁挂条锁附位置
标准版	55	WIB9060G-第13个孔	ST26/锁附位置详见脚架说明书
	65	WIB9060C/G-第11个孔	ST26/锁附位置详见脚架说明书
	75	WIB9060C/G-第4个孔	ST23A/锁附位置详见脚架说明书
	86	WIB9060C/G-第1个孔	ST23A/锁附位置详见脚架说明书
增强版	65	WIB9060C/G-第11个孔	ST26/锁附位置详见脚架说明书
	75	WIB9060C/G-第4个孔	ST23A/锁附位置详见脚架说明书
	86	WIB9060C/G-第1个孔	ST23A/锁附位置详见脚架说明书
旗舰版	65	WIB9060C/G-第4个孔	ST26/锁附位置详见脚架说明书
	75	WIB9060C/G-第4个孔	ST23A/锁附位置详见脚架说明书
	86	WIB9060C/G-第4个孔	ST23A/锁附位置详见脚架说明书

嵌墙安装

嵌墙安装时，可参考下方尺寸表预留整机边框和墙壁间隙，间隙需方便插入U盘升级，避免阻挡WIFI信号。

- 注：（1）整机图仅供参考，不同机型外观会有差异，请以实物为准。
- （2）下表尺寸公差2~3mm。



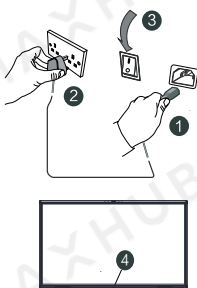
参考尺寸 \ 机型	标准版				增强版			旗舰版		
	55"	65"	75"	86"	65"	75"	86"	65"	75"	86"
L	1262mm	1489mm	1710mm	1957mm	1511mm	1732mm	1979mm	1505mm	1729mm	1976mm
H	782mm	906mm	1029mm	1169mm	929mm	1052mm	1192mm	889mm	1016mm	1155mm
W	113mm	116mm	117mm	117mm	112mm	113mm	113mm	90mm	90mm	90mm
L1	239mm	280mm	364mm	498mm	280mm	367mm	500mm	296mm	422mm	561mm
L2	363mm	445mm	484mm	491mm	466mm	505mm	512mm	413mm	414mm	414mm

电气安装

- 安装前，用户须检查安装使用场所的电源电压、导线规格、电源插座、熔断器或空气开关等是否能满足所用智能交互平板产品的要求；
- 电源线线路应安装空气开关、熔断器等安全保护装置，智能平板产品的布线应可靠的连接，不得随意更改电源线；
- 应使用本设备附带的电源线及其它附件线材，不得私自延长电源线或对其它线材进行改造。

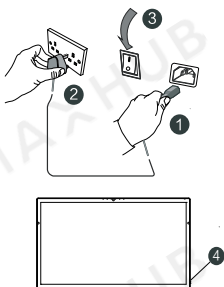
开机操作

- 标准版、增强版



- ① 将电源线尾端接入设备的电源线插孔
- ② 将电源线插头插入电源插座
- ③ 打开机器后壳底部的电源开关，此时机器正面中间正下方的指示灯显示红色“|”为开，“○”为关
- ④ 按下机器中间正下方的开关键，指示灯显示蓝色，开机

- 旗舰版



- ① 将电源线尾端接入设备的电源线插孔
- ② 将电源线插头插入电源插座
- ③ 打开机器左下角的电源开关，此时机器右下角的指示灯显示红色“|”为开，“○”为关
- ④ 按下机器右下角侧面的开关，指示灯显示蓝色，开机

关机操作



长按机器中间正下方开关键，显示屏幕将弹出关机提示菜单，选择“确认”即可关机，待指示灯显示红色后方可断开电源开关或总电源。

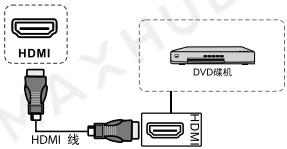
切忌在机器正常开启状态或指示灯显示蓝色的状态直接断开电源开关或总电源，直接断电可能导致机器硬件损坏。

注：不同机型的开关位置可能有差异，具体位置请以实物为准或参考前面的示意图。

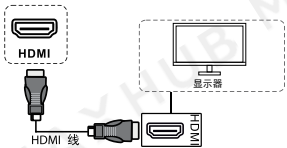
常用端口连接

不同型号设备的配置不同，端口类型、丝印以及端口数量也会有稍微的差异，本操作指南仅针对常用的端口进行介绍，输入或输出源仅作示例，具体的端口类型以实物为准。

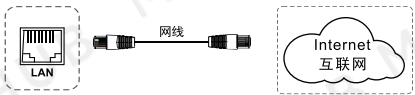
HDMI信号输入



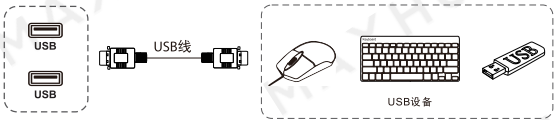
HDMI信号输出



局域网输入



USB输入



△ 注意事项

放置

- 请勿将设备放在不平稳、易倾斜的地方；
- 请勿将设备放在太阳光能够直射到或其他强光源的地方；
- 请勿将设备放在电暖气等发热物体或其他热源的附近；
- 请勿将设备放在强电、强磁场、强辐射等直接作用于设备的地方；
- 请勿将设备放在潮湿、液体滴溅、强腐蚀气体、易发生可燃气体泄漏等恶劣环境中使用；
- 请勿向设备内部插入任何物品；
- 请勿在设备上放置重物，以免压力过大，造成设备无法正常运行；
- 请勿将设备安装在玻璃房，玻璃房会对麦克风产生很大影响，引起啸叫声。

电源

- 请检查并确保整机后壳铭牌上的电压值与主供电电压值的匹配性；
- 请确保把供电大于安全电压的产品安装或放置在儿童接触不到的位置；
- 请在雷雨或闪电天气时拔掉电源线；
- 请在室内无人或长时间不使用时拔掉电源插头；
- 请避免电源线受到物理或机械破坏；
- 请使用专用电源线，不要修改或延长电源线；
- 请检查并确保交流电源线地线接通。

屏幕

- 在屏幕书写时请不要使用坚硬或锋利的物品代替书写笔；
- 需要清洁时请先关机并拔下电源插头；
- 请用柔性无尘干燥的布擦拭屏幕；
- 请勿用水或喷雾式清洁剂清洗本机屏幕；
- 机器内部清洁请与我司客服联系；
- 请勿长时间将高亮度的画面静止显示在屏幕上。

视距

- 最佳观看距离为屏幕对角线长度的3-4倍；
- 最佳观看角度为屏幕上下、左右176度内。

温度

- 请不要将设备放置在电暖炉或暖气片附近；
- 设备由低温区转移至高温区的时候，为使机内结露充分散发，请放置一段时间再通电开机；
- 设备正常环境的工作温度为0~40°C。

湿度

- 请不要将设备暴露在雨中、潮湿或靠近水的地方；
- 请保证室内干燥、通风，设备正常工作湿度为10~90%RH。

通风

- 请将设备置于通风的地方，保证设备散热良好；
- 保证设备左右和背部至少10厘米、底部和顶部至少20厘米的空间用于通风。

清洁

- 本产品的后壳有散热孔，清洁时请不要直接向后壳部分（整机）喷、倒液体，或使用湿布进行清洁。

待机

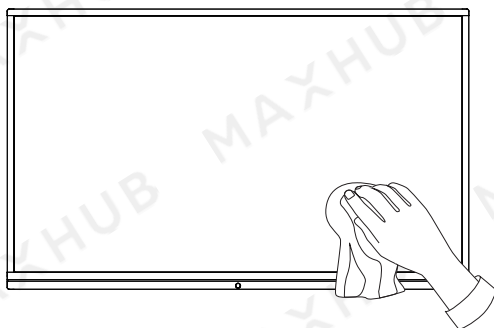
- 待机键不会完全关闭机器，只能让设备处于待机的状态。

维护保养

- 正确的维护与保养可以避免一些简易故障；
- 定期的仔细清洁可以使机器保持良好的外观与运行状态；
- 清洁和保养前请拨下电源插头，防止触电。

清洁屏幕

1. 请将少许的织物柔软剂或清洁剂与温水混合，搅拌均匀；
2. 请用一块软布在此混合液中完全浸泡；
3. 请将软布拧干后擦拭整机屏幕；
4. 重复擦拭（注意擦拭设备时不要有水滴进入设备内部）即可完成清洁步骤。



清洁面框

- 请使用干燥、柔软、不起毛的织物或毛巾擦拭。

长时间放置或不使用设备

- 长时间放置或不使用设备时，请一定要拨下插头，断掉电源，防止因闪电等外部电源波动导致设备损坏。

维修注意事项

- 所有维修服务请寻找合格的服务人员处理。当设备出现故障时，请直接拨打客服电话报修，禁止私自拆机检修。

免责声明

产品出现以下情况（之一）的，本公司不承担免费保修责任：

- A.违反产品使用说明书使用指导而导致的产品损坏；
- B.因组装不当造成的硬件损坏；
- C.擅自改动或自行维修而导致的产品损坏；
- D.超出允许使用环境而导致的产品损坏；
- E.由于非正常外力而导致的产品损坏；
- F.自然灾害或其它不可抗力而导致的产品损坏；
- G.私自撕下或损坏拆机标贴；
- H.无法提供有效购买凭证。

出现以下情况（之一）所导致的任何产品损坏、人身或财产损失，本公司免责：

- 违反操作指导包括但不限于《使用说明书》、《安装与操作指南》等；
- 擅自改动或自行维修；
- 超出允许使用环境；
- 由于非正常外力；
- 自然灾害或其它不可抗力；
- 不正确的使用方法。

本公司对于任何不规范安装或不当使用导致的任何人身或财产损失(包括但不限于重伤、死亡等伤害在内的损害)，不承担任何赔偿责任。

广州视臻信息科技有限公司

地址：广州经济技术开发区科珠路192号5楼

服务热线：400 168 9545

网址：www.maxhub.vip